

# Dell Vostro 3252


دليل المالك




البروتج الرقائي: D14S  
الرق الرقائي: D14S001

## الملاحظات والتنبيهات والتحذيرات

 ملاحظة: تشير كلمة "ملاحظة" إلى المعلومات المهمة التي تساعدك على تحقيق أقصى استفادة من الكمبيوتر.

 تنبيه: تشير كلمة "تنبيه" إما إلى احتمال حدوث تلف بالأجهزة أو فقدان للبيانات، كما تملك بكيفية تجنب المشكلة.

 تحذير: تشير كلمة "تحذير" إلى احتمال حدوث ضرر بالمتكبات أو التعرض لإصابة جسدية أو الوفاة.

حقوق الطبع والنشر © لعام 2015 لشركة Dell Inc. جميع الحقوق محفوظة. هذا المنتج محمي بموجب حقوق الطبع والنشر وحقوق الملكية الفكرية الأمريكية والبولية . Dell و شعار Dell علامتان تجاريتان لشركة Dell Inc. في الولايات المتحدة و/أو نطاقات الاختصاص الأخرى. وكل العلامات والأسماء التجارية الأخرى الواردة هنا قد تكون علامات تجارية تخص الشركات ذات الصلة المألوفة لها.

08 - 2015

مراجعة A00

# جدول المحتويات

<b>5</b>	<b>1 العمل في جهاز الكمبيوتر.....</b>
5	قبل العمل داخل الكمبيوتر.....
6	إيقاف تشغيل الكمبيوتر.....
6	بعد العمل داخل جهاز الكمبيوتر.....
<b>8</b>	<b>2 إزالة المكونات وتركيبها.....</b>
8	الأدوات الموصى باستخدامها.....
8	إزالة الغطاء.....
9	تركيب الغطاء.....
9	إزالة الإطار الأمامي.....
9	تركيب الإطار الأمامي.....
9	إزالة الذاكرة.....
10	تركيب الذاكرة.....
10	م إزالة البطارية الخلفية المصغرة.....
10	تركيب البطارية الخلفية المصغرة.....
10	إزالة مجموعة محرك الأقراص الثابتة.....
12	تركيب مجموعة محرك الأقراص الثابتة.....
12	إزالة محرك الأقراص الضوئية.....
14	تركيب محرك الأقراص الضوئية.....
14	إزالة مجموعة المشتت الحراري.....
15	تركيب مجموعة المشتت الحراري.....
15	إزالة بطاقة شبكة الاتصال المحلية اللاسلكية (WLAN).....
16	تركيب بطاقة الشبكة اللاسلكية محلية النطاق (WLAN).....
16	مخطط لوحة النظام.....
17	إزالة لوحة النظام.....
18	تركيب لوحة النظام.....
<b>20</b>	<b>3 استكشاف المشكلات الخاصة بالكمبيوتر وإصلاحها.....</b>
20	رموز مصابيح LED التشخيصية للتيار.....
20	رسائل الأخطاء التشخيصية.....
23	رسائل أخطاء النظام.....
<b>24</b>	<b>4 نظرة عامة على إعداد النظام.....</b>
24	الوصول إلى إعداد النظام.....
24	خيارات إعداد النظام.....
<b>28</b>	<b>5 Specifications</b>



## العمل في جهاز الكمبيوتر

### قبل العمل داخل الكمبيوتر

التزم بإرشادات الأمان التالية للمساعدة على حماية الكمبيوتر من التعرض لتلف محتمل، وللمساعدة كذلك على ضمان السلامة الشخصية. ما لم يتم الإشارة إلى غير ذلك، فإن كل إجراء مضمن في هذا المستند يفترض وجود الظروف التالية:

- قيامك بقراءة معلومات الأمان الواردة مع الكمبيوتر.
- يمكن استبدال أحد المكونات أو -- في حالة شرائه بصورة منفصلة -- تثبيته من خلال اتباع إجراءات الإزالة بترتيب عكسي.

**تحذير:** افصل كل مصادر التيار قبل فتح غطاء الكمبيوتر أو اللوحات. بعد الانتهاء من العمل داخل الكمبيوتر، أعد تركيب كل الاغطية واللوحات والمسامير قبل توصيل مصدر التيار.

**تحذير:** قبل العمل داخل الكمبيوتر، اقرأ معلومات الأمان المرفقة بالكمبيوتر. للتعرف على المعلومات الإضافية الخاصة بأفضل ممارسات الأمان، راجع الصفحة الرئيسية الخاصة بـ "التوافق التنظيمي" على العنوان [www.dell.com/regulatory\\_compliance](http://www.dell.com/regulatory_compliance)

**تنبيه:** العديد من الإصلاحات لا يجوز القيام بها إلا بواسطة الفني المخصص. يجب أن تقوم فقط باكتشاف الأعطال وإصلاحها وعمليات الإصلاح البسيطة وفقاً لما هو موضح في وثائق المنتج، أو كما يتم توجيهك من خلال خدمة الصيانة على الإنترنت أو عبر الهاتف أو بواسطة فريق الدعم. لا ينطوي الضمان التفصيلي الناتجة عن القيام بأعمال الصيانة بواسطة أفراد غير معتمدين لدى Dell. تُرجى قراءة وإتباع تعليمات الأمان المرفقة مع المنتج.

**تنبيه:** لتجنب تعريض شحنة الكهرباء الاستاتيكية، قم بتأريض نفسك عن طريق استخدام عصاة اليد المضادة للكهرباء الاستاتيكية أو لمس سطح معدني غير مطلي (مثل الموصل الموجود على الجزء الخلفي لجهاز الكمبيوتر) بشكل دوري.

**تنبيه:** تعامل مع المكونات والبطاقات بعناية. لا تلمس المكونات أو نقاط التلامس الموجودة على البطاقة. أمسك البطاقة من إحدى حوافها، أو من حامل التثبيت المعدني الخاص بها. أمسك أحد المكونات مثل معالج من حوافه، وليس من السنون الخاصة به.

**تنبيه:** عندما تتصل أحد الكبلات، اصحب من الموصل الخاص به، أو من عروة السحب الخاصة به، وليس من الكبل نفسه. بعض الكبلات تتميز بوجود موصلات مزودة بعروة قفل، فإذا كنت تحاول فصل هذا النوع من الكبلات، فاضغط على عروات القفل قبل فصل الكبل. وبينما تقوم بسحب الموصلات عن بعضها، حافظ على تساويها لكي تتجنب نقي أي من سنون الموصل. أيضاً، قبل توصيل الكبل، تأكد أنه قد تم توجيهه ومحاذاة الكبلين بطريقة صحيحة.

**ملاحظة:** قد تظهر ألوان الكمبيوتر الخاص بك وبعض المكونات المحددة بشكل مختلف عما هو مبين في هذا المستند.

لتجنب إتلاف الكمبيوتر، قم بإجراء الخطوات التالية قبل التعامل مع الأجزاء الداخلية للكمبيوتر.


1. تأكد أن سطح العمل مسطح ونظيف ووظيف لوقاية غطاء الكمبيوتر من التعرض للخدوش.
2. أوقف تشغيل الكمبيوتر (انظر إيقاف تشغيل الكمبيوتر).

**تنبيه:** لفصل كبل الشبكة، قم أولاً بفصل الكبل عن الكمبيوتر، ثم افصله عن الجهاز المتصل بالشبكة.

3. افصل كل كبلات الشبكة عن الكمبيوتر.
4. قم بفصل الكمبيوتر وكافة الأجهزة المتصلة به من مأخذ التيار الكهربائي الخاصة بهم.
5. اضغط مع الاستمرار على زر التشغيل أثناء فصل الكمبيوتر لعزل لوحة النظام أرضياً.
6. قم بإزالة الغطاء.

**تنبيه:** قبل لمس أي شيء داخل الكمبيوتر، قم بتأريض نفسك بواسطة لمس سطح معدني غير مطلي، مثل السطح المعدني الموجود في الجزء الخلفي من الكمبيوتر. أثناء العمل، المس سطح معدني غير مطلي بشكل دوري لتفريغ الكهرباء الساكنة والتي قد تتلف المكونات الداخلية للكمبيوتر.

## إيقاف تشغيل الكمبيوتر


تنبية: لكي تتجنب فقد البيانات، قم بحفظ جميع الملفات المنبوحة وأغلقها وقم بإهاء جميع البرامج المنبوحة قبل أن توقف تشغيل الكمبيوتر. 

1. إيقاف تشغيل نظام التشغيل:

• في Windows 8.1:

– استخدام جهاز يمكن للمس:

a. انتقل من الحافة اليمنى للشاشة، وافتح قائمة الاختصارات وحدد إعدادات.


b. حدد  ثم حدد إيقاف التشغيل

أو

\* على الشاشة الرئيسية، المس  ثم حدد إيقاف التشغيل

– استخدام ماوس:


a. قم بالإشارة إلى الركن الأيمن العلوي من الشاشة وانقر فوق إعدادات.

b. انقر فوق  وحدد إيقاف التشغيل

أو


\* على الشاشة الرئيسية انقر فوق  ثم حدد إيقاف التشغيل

• في نظام التشغيل Windows 7:

1. انقر فوق  هنا .

2. انقر فوق إيقاف التشغيل.

أو

1. انقر فوق  هنا .




2. انقر فوق السهم الموجود في الركن الأيمن السفلي من القائمة **هنا** كما هو موضح أدناه، ثم انقر فوق إيقاف التشغيل .

2. تأكد من إيقاف تشغيل الكمبيوتر وجميع الأجهزة المتصلة به. في حالة عدم توقف الكمبيوتر والأجهزة المتصلة به تلقائياً عندما تقوم بإيقاف تشغيل نظام التشغيل، اضغط مطولاً على زر التشغيل لمدة نحو 6 ثوان لإيقاف تشغيلها.

## بعد العمل داخل جهاز الكمبيوتر

بعد استكمال أي من إجراءات إعادة التركيب، تأكد من توصيل أية أجهزة خارجية وطاقات وكبلات قبل تشغيل الكمبيوتر.

1. أعد تركيب الغطاء.

تنبية:  توصيل كابل شبكة، ثم أولاً بتوصيل الكابل بجهاز الشبكة ثم وصله بالكمبيوتر.

2. قم بتوصيل أي كبلات هاتف أو شبكة بالكمبيوتر.

3. قم بتوصيل الكمبيوتر وكافة الأجهزة المتصلة بالآخذ الكهربائية الخاصة بها.

**.4** تم تشغيل الكمبيوتر الخاص بك.

**.5** إذا تطلب الأمر، تحقق أن الكمبيوتر يعمل بشكل صحيح عن طريق تشغيل أداة التشخيصات Dell Diagnostics.

# 2

## إزالة المكونات وتركيبها

يوفر هذا القسم معلومات تفصيلية حول كيفية إزالة أو تركيب مكونات من الكمبيوتر.

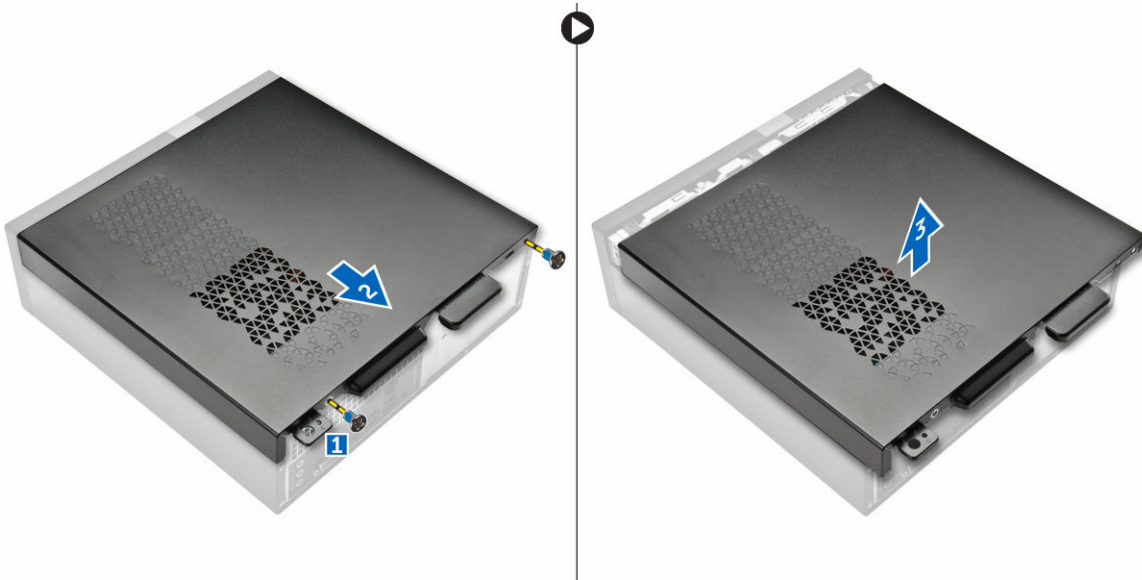
### الأدوات الموصى باستخدامها

قد تحتاج الإجراءات الواردة في هذا المستند إلى وجود أدوات التالية:

- مفك صغير بسن مسطح
- مفك Phillips
- مخطاط بلاستيكي صغير

### إزالة الغطاء

1. اتبع الإجراءات الواردة في [فصل العمل داخل الكمبيوتر](#).
2. اتبع الخطوات لإزالة الغطاء:
  - a. قم بفك المسامير المثبتة للغطاء في الكمبيوتر [1].
  - b. أرفع غطاء الكمبيوتر في اتجاه الجزء الخلفي من الكمبيوتر [2].
  - c. ارفع الغطاء وقم بإزالته من الكمبيوتر [3].

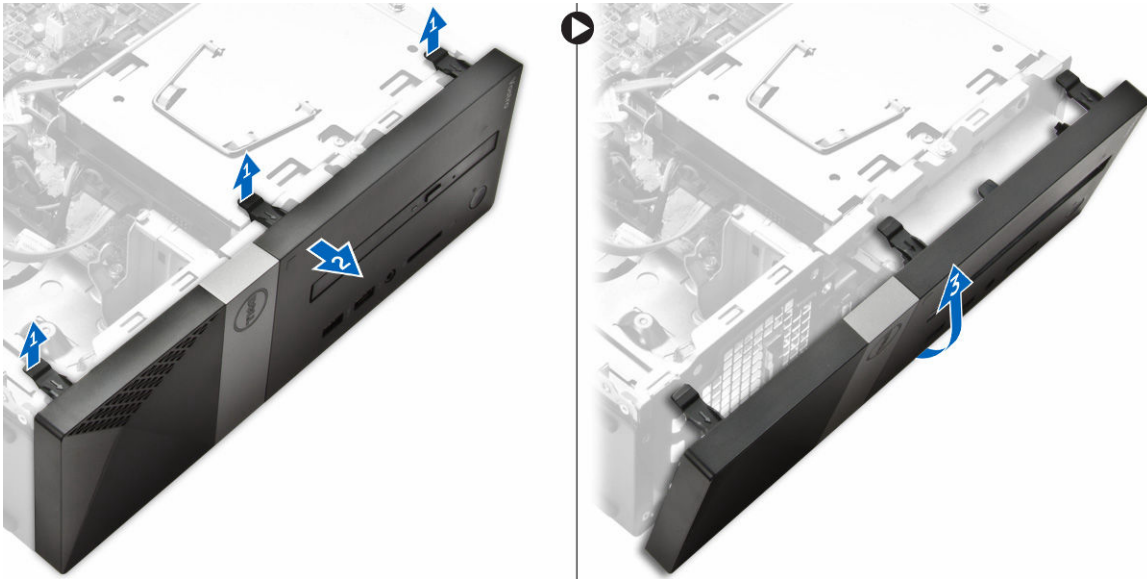


## تركيب الغطاء

1. امسك الغطاء من الجزء الخلفي للكمبيوتر حتى تستقر المزالج.
2. أحكم ربط المسامير لتثبيت الغطاء.
3. اتبع الإجراءات الواردة في قسم [بعد العمل داخل الكمبيوتر](#).

## إزالة الإطار الأمامي

1. اتبع الإجراءات الواردة في [قبل العمل داخل الكمبيوتر](#).
2. قم بإزالة الغطاء.
3. اتبع الخطوات لإزالة الغطاء:
  - a. ارفع مشابك التثبيت [1] وحرر الإطار الأمامي [2].
  - b. ارفع الإطار الأمامي لإزالته من الكمبيوتر [3].

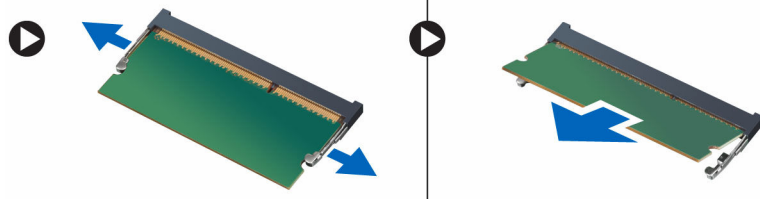


## تركيب الإطار الأمامي

1. أمسك الحافة الأمامية وتأكد من تثبيت الخطافات الموجودة في إطار التثبيت على الكمبيوتر.
2. قم بتدوير الإطار الأمامي باتجاه الكمبيوتر.
3. اضغط على الإطار الأمامي حتى تستقر الألسنة في مكانها.
4. قم بتركيب الغطاء.
5. اتبع الإجراءات الواردة في [بعد العمل داخل الكمبيوتر](#).

## إزالة الذاكرة

1. اتبع الإجراءات الواردة في [قبل العمل داخل الكمبيوتر](#).
2. قم بإزالة الغطاء.
3. قم بفتح مشابك الاحتجاز بعيدًا عن وحدة الذاكرة حتى تبرز لأعلى. ارفع وحدة الذاكرة من المقبس الخاص بها في لوحة النظام.



## تركيب الذاكرة

1. تم بمحاذاة الفتحة الموجودة في بطاقة الذاكرة مع اللسان الموجود في فتحة موصل الذاكرة.
2. أدخل وحدة الذاكرة داخل مقبس الذاكرة واضغط عليها حتى تستقر في مكانها.
3. تم بتركيب الغطاء.
4. اتبع الإجراءات الواردة في [بعد العمل داخل الكمبيوتر](#).

## قم بإزالة البطارية الخلووية المصغرة

1. اتبع الإجراءات الواردة في [قبل العمل داخل الكمبيوتر](#).
2. قم بإزالة الغطاء.
3. اضغط على مزلاج التحرير وستخرج البطارية الخلووية المصغرة. ارفع البطارية الخلووية المصغرة بعيدًا عن الكمبيوتر.

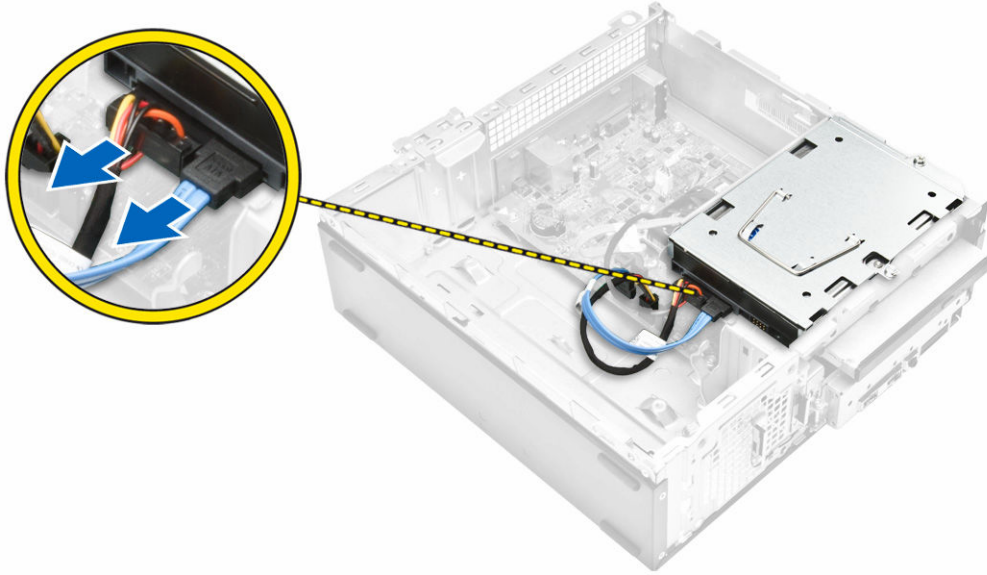


## تركيب البطارية الخلووية المصغرة

1. ضع البطارية الخلووية المصغرة داخل الفتحة الخاصة بها في لوحة النظام.
2. اضغط على البطارية الخلووية المصغرة حتى يعود زنبرك مزلاج التحرير إلى مكانه ويثبت البطارية.
3. قم بتركيب الغطاء.
4. اتبع الإجراءات الواردة في [بعد العمل داخل الكمبيوتر](#).

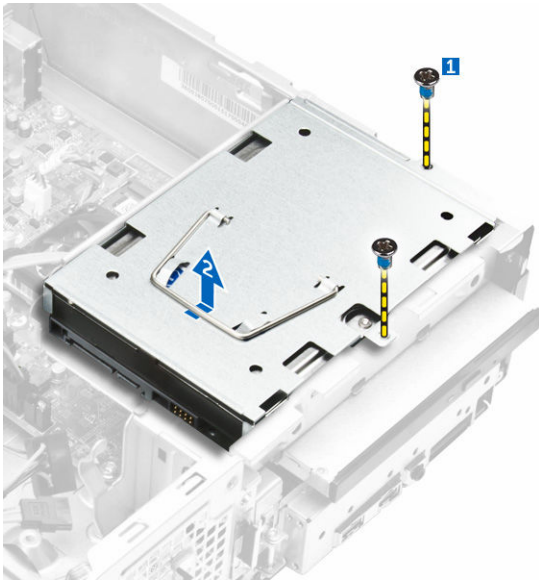
## إزالة مجموعة محرك الأقراص الثابتة

1. اتبع الإجراءات الواردة في [قبل العمل داخل الكمبيوتر](#).
2. قم بإزالة:
  - a. [الغطاء](#)
  - b. [الأطراف الأمامية](#)
3. افصل كبل الطاقة والبيانات عن محرك الأقراص الصلبة.



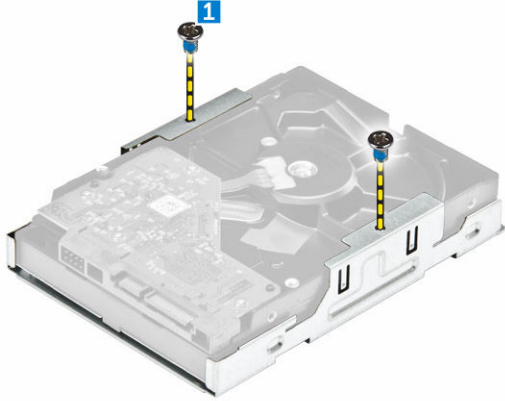
4. اتبع الخطوات لإزالة مجموعة محرك الأقراص الصلبة:

- a. قم بترك المسامير التي تثبت محرك الأقراص الصلبة بعلبة محرك الأقراص [1].
- b. ارفع مقبض علبة محرك الأقراص [2] وقم بإزاحته عن علبة محرك الأقراص [3].



5. اتبع الخطوات لإزالة حامل محرك الأقراص الصلبة:

- a. قم بإزالة المسامير التي تثبت محرك الأقراص الصلبة الثابتة بالحامل [1].
- b. اسحب محرك الأقراص الصلبة من الحامل [2].



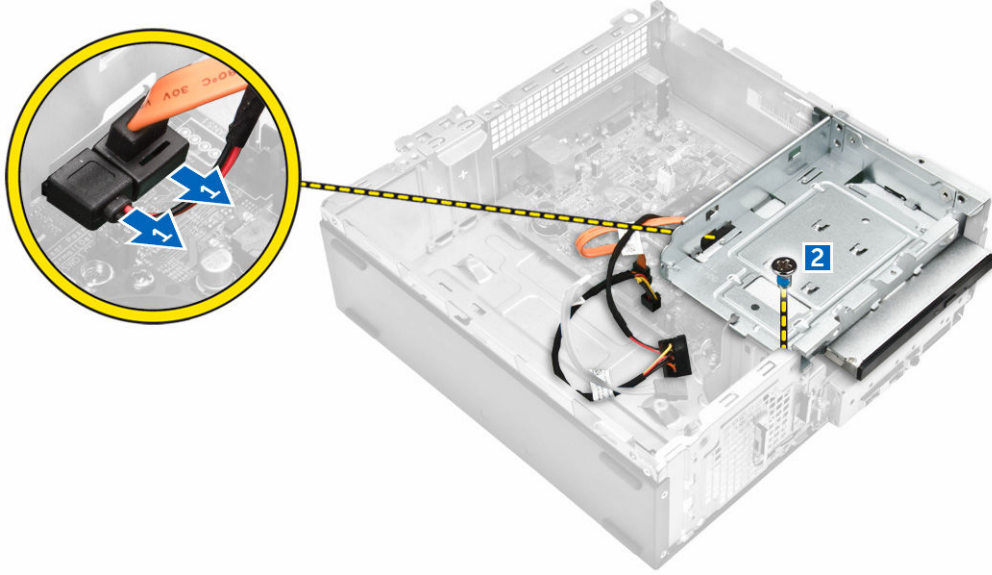
**ملاحظة:** تم بإزالة حامل محرك الأقراص الصلبة فقط إذا كنت تقوم باستبداله بمحرك أقراص صلبة جديد. أو، إذا كنت إزالة محرك الأقراص الصلبة شرط أساسي فقط لإزالة أي مكونات أخرى، فمن ثم تجاهل الخطوة 5 والخطوة 5.

## تركيب مجموعة محرك الأقراص الثابتة

1. أدخل محرك الأقراص الثابتة داخل الحامل.
2. أحكم ربط المسامير لتثبيت محرك الأقراص الثابتة في الحامل.
3. استمر في الإمساك بالقبض، وأدخل مجموعة محرك الأقراص الثابتة في علبة محرك الأقراص.
4. اربط المسامير المثبتة لمجموعة محرك الأقراص الثابتة في الكمبيوتر.
5. تم توصيل كبلي البيانات والطاقة بمحرك الأقراص الصلب.
6. تم بتركيب:
  - a. [الاطار الأمامي](#)
  - b. [الغطاء](#)
7. اتبع الإجراءات الواردة في [بعد العمل داخل الكمبيوتر](#).

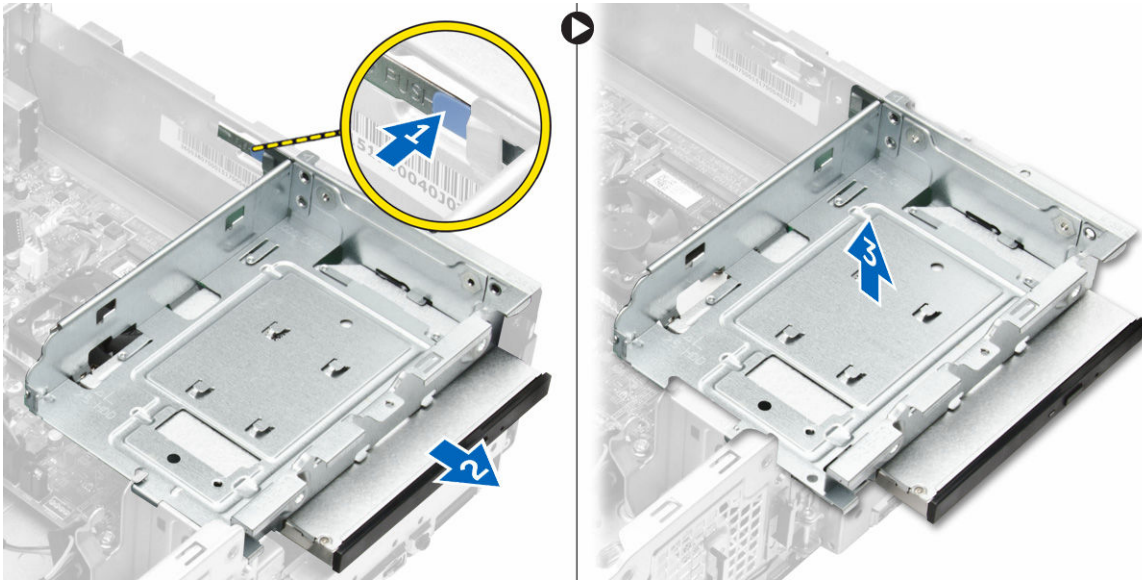
## إزالة محرك الأقراص الضوئية

1. اتبع الإجراءات الواردة في [قبل العمل داخل الكمبيوتر](#).
2. تم بإزالة:
  - a. [الغطاء](#)
  - b. [الاطار الأمامي](#)
  - c. [مجموعة محرك الأقراص الثابتة](#)
3. اتبع الخطوات لتحرير محرك الأقراص الضوئية.
  - a. افصل كبلي الطاقة والبيانات عن محرك الأقراص الضوئية [1].
  - b. تم بفك المسار الذي يثبت محرك الأقراص الضوئية بعلبة محرك الأقراص [2].



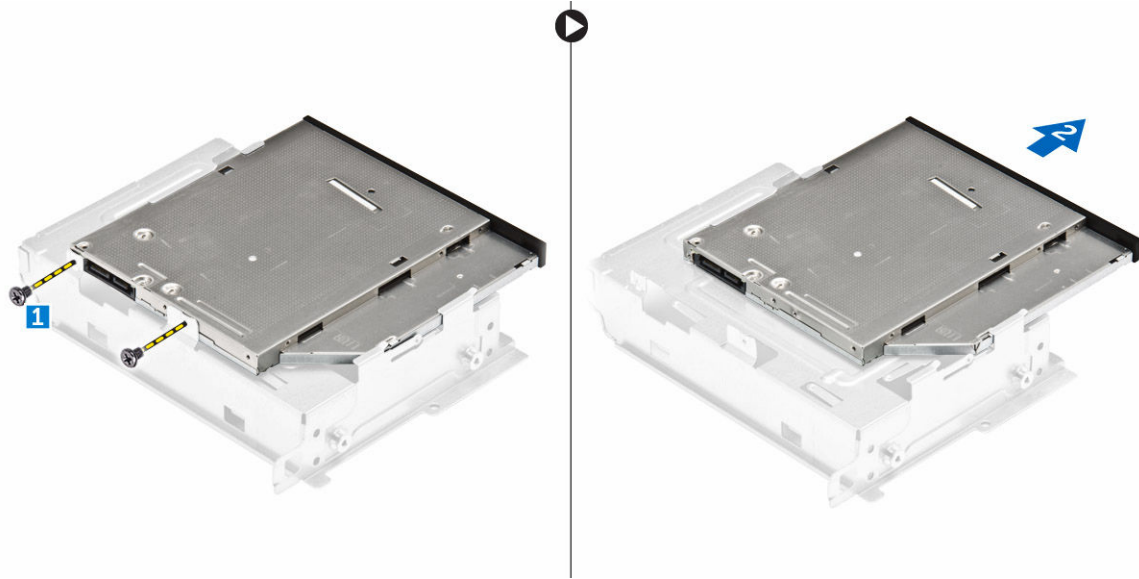
4. اتبع الخطوات لإزالة محرك الأقراص الضوئية.

- a. اضغط على اللسان الأزرق لفك محرك الأقراص الضوئية [1].
- b. اسحب محرك الأقراص الضوئية [2] وارفعه لإزالته من الهيكل [3].



5. اتبع الخطوات لإزالة الحامل عن محرك الأقراص الضوئية.

- a. أزل المسامير المثبتة للحامل في محرك الأقراص الضوئية.
- b. اسحب محرك الأقراص الضوئية من الحامل.



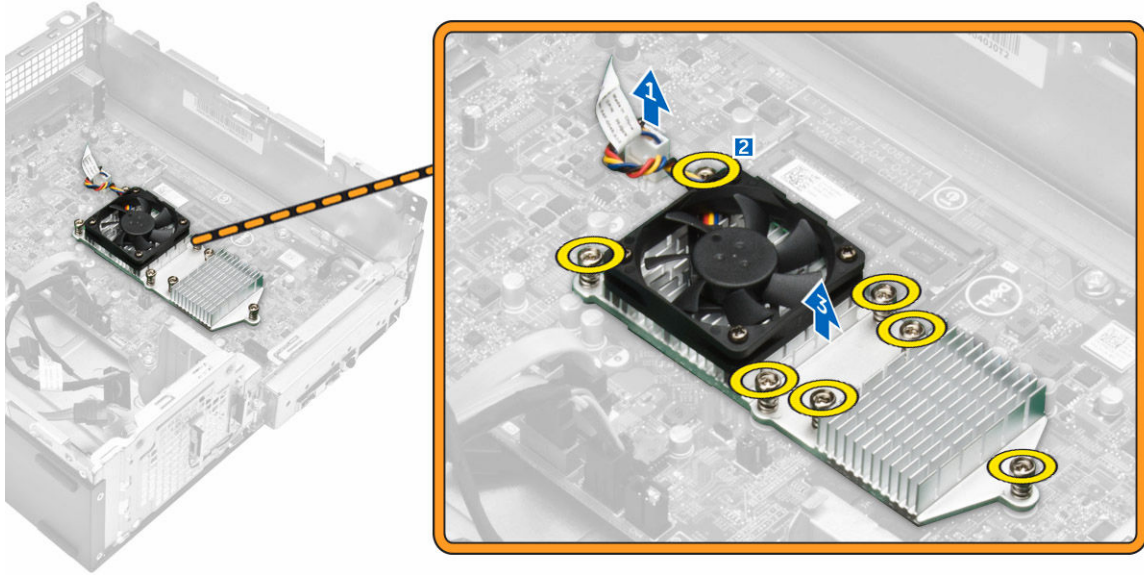
**ملاحظة:** قم بإزالة حامل محرك الأقراص الضوئية فقط إذا كنت تتوم باستبداله بمحرك أقراص ضوئية جديد. أو، إذا كانت إزالة محرك الأقراص الضوئية شرط أساسي فقط لإزالة أي مكونات أخرى، فن ثم تجاهل الخطوة 5 والخطوة 6.

## تركيب محرك الأقراص الضوئية

1. أدخل محرك الأقراص الضوئية إلى داخل علبة محرك الأقراص حتى يستقر في مكانه.
2. أحكم ربط المسار لتثبيت محرك الأقراص في الهيكل.
3. قم بتوصيل كبلي البيانات والطاقة بمحرك الأقراص الضوئية.
4. قم بتركيب:
  - a. [مجموعة محرك الأقراص الثانية](#)
  - b. [الإطار الأمامي](#)
  - c. [الغطاء](#)
5. اتبع الإجراءات الواردة في [بعد العمل داخل الكمبيوتر](#).

## إزالة مجموعة المشتت الحراري

1. اتبع الإجراءات الواردة في [قبل العمل داخل الكمبيوتر](#).
2. قم بإزالة:
  - a. [الغطاء](#)
  - b. [الإطار الأمامي](#)
  - c. [مجموعة محرك الأقراص الثانية](#)
  - d. [محرك الأقراص الضوئية](#)
3. اتبع الخطوات لإزالة مجموعة المشتت الحراري:
  - a. افصل كبل مجموعة المشتت الحراري عن لوحة النظام [1].
  - b. قم بإزالة المسامير لتحرير مروحة المعالج والمشتت الحراري [2].
  - c. ارفع المشتت الحراري لأعلى وقم بإزالته من الهيكل [3].

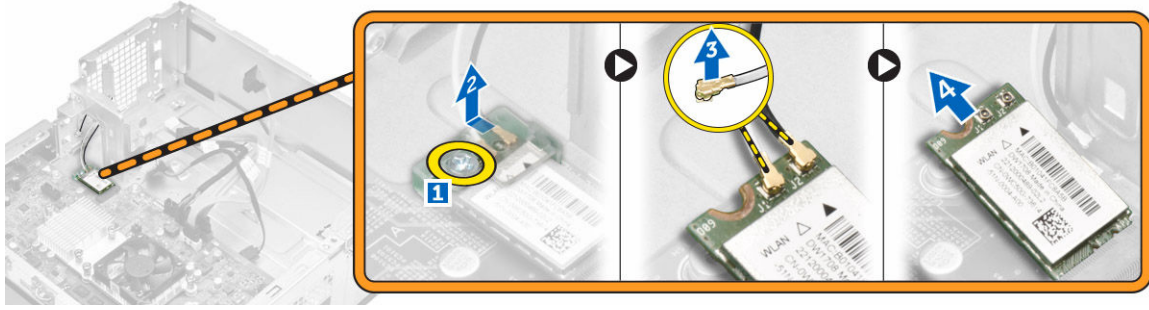


## تركيب مجموعة المشتت الحرارة

1. ضع مجموعة المشتت الحرارة في الفتحة عن طريق محاذاته مع فتحات المسامير.
2. قم بإحكام ربط المسامير المثبتة لمجموعة المشتت الحرارة بلوحة النظام.
3. قم بتوصيل كبل مجموعة المشتت الحرارة بلوحة النظام.
4. قم بتركيب:
  - a. محرك الأقراص الضوئية
  - b. مجموعة محرك الأقراص الثابتة
  - c. الإطار الأمامي
  - d. الغطاء
5. اتبع الإجراءات الواردة في [بعد العمل داخل الكمبيوتر](#).

## (WLAN) إزالة بطاقة شبكة الاتصال المحلية اللاسلكية

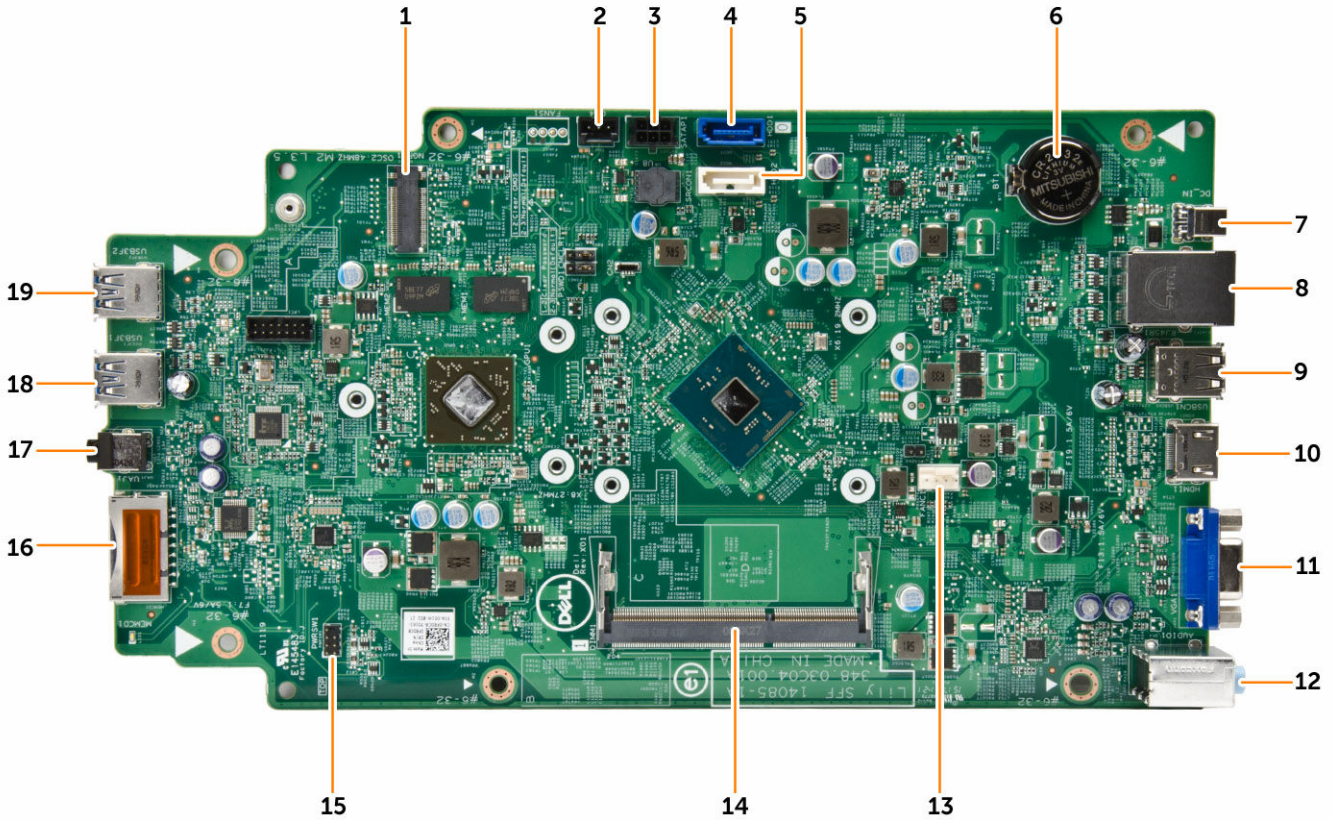
1. اتبع الإجراءات الواردة في [قبل العمل داخل الكمبيوتر](#).
2. قم بإزالة:
  - a. الغطاء
  - b. الإطار الأمامي
3. اتبع الخطوات لإزالة بطاقة WLAN:
  - a. اسحب غطاء كبل هوائي WLAN من الكبلات [1].
  - b. قم بإزالة المسامير المثبتة لبطاقة WLAN في لوحة النظام.
  - c. افصل كبلات الهوائي من بطاقة WLAN.
  - d. اسحب بطاقة WLAN من الموصل على لوحة النظام.



## تركيب بطاقة الشبكة اللاسلكية محلية النطاق (WLAN)

1. اصحب بطاقة WLAN لتزكيبها على موصل لوحة النظام.
2. تم بتوصيل كابلات الهوائي بطاقة WLAN
3. أحكم ربط المسار لتثبيت بطاقة WLAN في لوحة النظام.
4. تم بتركيب النظام.
5. اتبع الاجراءات الواردة في بعد العمل داخل الكمبيوتر.

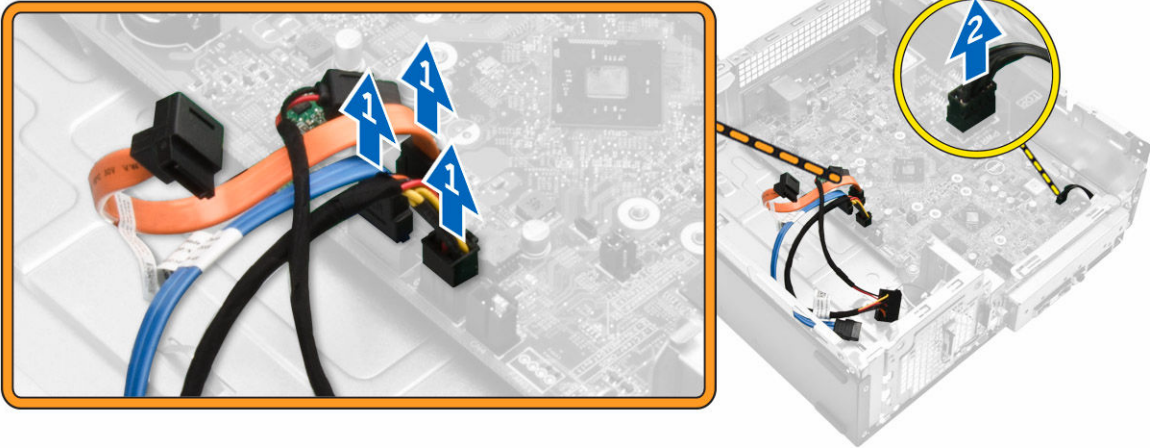
## مخطط لوحة النظام



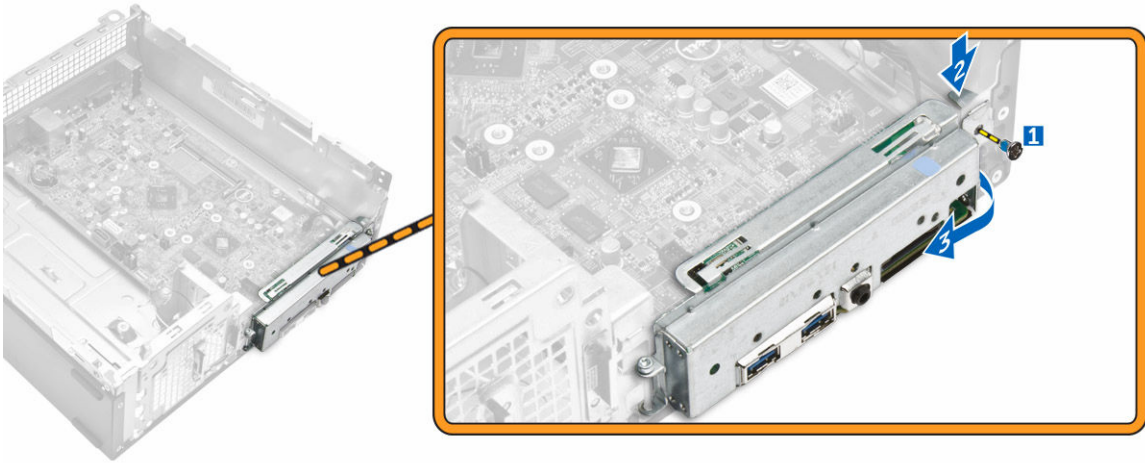
- |     |                         |     |                                     |
|-----|-------------------------|-----|-------------------------------------|
| 1.  | موصل NGFF               | 2.  | موصل شريط الضوء                     |
| 3.  | موصل تيار SATA          | 4.  | موصل SATA                           |
| 5.  | موصل SATA               | 6.  | البطارية الخلية الصغيرة             |
| 7.  | مقيس دخل التيار المباشر | 8.  | الشبكة وموصلات (2 USB 2.0)          |
| 9.  | موصلا (2 USB 2.0)       | 10. | موصل HDMI                           |
| 11. | موصل VGA                | 12. | موصلات الإدخال والإخراج والميكروفون |
| 13. | موصل المروحة            | 14. | فتحة الذاكرة                        |
| 15. | موصل مفتاح الطاقة       | 16. | موصل بطاقة SD                       |
| 17. | مقيس سماعة الرأس        | 18. | موصل USB 3.0                        |
| 19. | موصل USB 3.0            |     |                                     |

## إزالة لوحة النظام

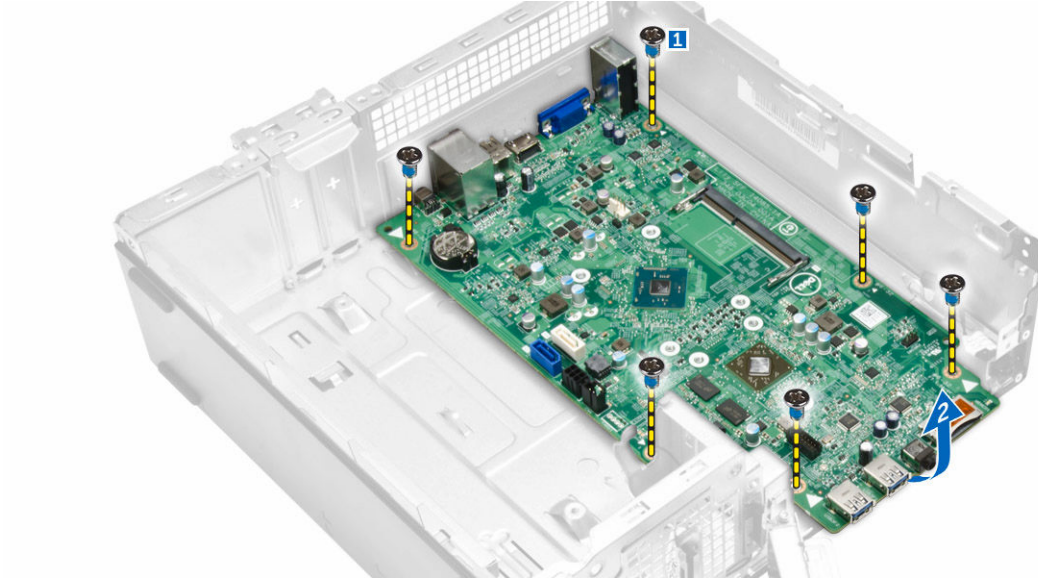
1. اتبع الإجراءات الواردة في [فصل العمل داخل الكمبيوتر](#).
2. قم بإزالة:
  - a. [الغطاء](#)
  - b. [الإطار الأمامي](#)
  - c. [مجموعة محرك الأقراص الثابتة](#)
  - d. [محرك الأقراص الضوئية](#)
  - e. [البطارية الخلية الصغيرة](#)
  - f. [وحدة المشتت الحرارة](#)
  - g. [بطاقة الشبكة المحلية اللاسلكية \(WLAN\)](#)
3. افصل الكبلات عن لوحة النظام:



4. اتبع الخطوات لتحرير لوحة الإدخال/الإخراج:
  - a. قم بإزالة المسار المثبت للوحة الإدخال/الإخراج بالهيكل [1].
  - b. اضغط على اللسان لتحرير لوحة الإدخال/الإخراج من الهيكل [2].
  - c. اصعب لوحة الإدخال/الإخراج لتحرير لوحة الإدخال/الإخراج.



5. اتبع الخطوات لإزالة لوحة النظام:
- قم بترك المسامير المثبتة للوحة النظام بالهيكل [1].
  - ارفع لوحة النظام عن الهيكل.



## تركيب لوحة النظام

1. أدخل لوحة النظام وتأكد من محاذاة المنافذ مع الفتحات الموجودة على اللوحة الخلفية.
2. ادفع لوحة الإدخال/الإخراج في مكانها الأصلي حتى تستقر في مكانها.
3. اربط المسامير المثبت للوحة الإدخال/الإخراج في الهيكل.
4. صل الكابلات بلوحة النظام.
5. قم بتركيب:
  - a. بطاقة الشبكة المحلية اللاسلكية (WLAN)
  - b. وحدة المشتت الحرارة
  - c. البطارية الخلفية الصغيرة
  - d. مجموعة محرك الأقراص الضوئية

e. [مجموعة محرك الأقراص الثابتة](#)

f. [الإطار الأمني](#)

g. [الغطاء](#)

**6.** اتبع الإجراءات الواردة في [عدد العمل داخل الكمبيوتر](#).

# 3

## استكشاف المشكلات الخاصة بالكمبيوتر وإصلاحها

يمكنك استكشاف مشكلات الكمبيوتر وإصلاحها باستخدام المؤشرات مثل مصابيح التشخيص. وأكواد الإشارة الصوتية، ورسائل الخطأ أثناء تشغيل الكمبيوتر.

### التشخيصية للتيار LED رموز مصابيح

جدول 1. الرموز التشخيصية لمصابيح LED للتيار

خطوات استكشاف المشكلات وإصلاحها	السبب المحتمل	حالة إضاءة مصباح LED الخاص بالتشغيل
<ul style="list-style-type: none"> <li>قم بإعادة تركيب كبل الطاقة في موصل الطاقة الموجود بمؤخرة جهاز الكمبيوتر ومأخذ التيار الكهربائي.</li> <li>إذا كان الكمبيوتر متصلاً بشريط التيار، تأكد من توصيل شريط التيار داخل المخرج الكهربائي، وتأكد كذلك من تشغيله. أيضاً، تجاوز أجهزة الحماية ضد التيار، وأشرطة التيار، وكبلات توسيع التيار للتحقق من تشغيل الكمبيوتر بطريقة صحيحة.</li> <li>تأكد تشغيل مأخذ التيار الكهربائي وذلك باختباره بجهاز آخر، على سبيل المثال أحد المصابيح.</li> </ul>	الكمبيوتر في وضع إيقاف التشغيل أو لا يتلقى التيار أو في وضع الإسبات.	مظلماً
<ul style="list-style-type: none"> <li>قم بإزالة البطاقات ثم أعد تركيبها.</li> <li>قم بإزالة بطاقة الرسومات ثم أعد تركيبها، إذا أمكن ذلك.</li> <li>تأكد من توصيل كبل التيار باللوحة الأم والمعالج.</li> </ul>	فشل الكمبيوتر في إكمال POST أو عطل في المعالج.	كهرماني وامض / ثابت
<ul style="list-style-type: none"> <li>اضغط على زر التشغيل لإخراج الكمبيوتر من وضع السكون.</li> <li>تأكد أن جميع كبلات التيار متصلة بطريقة صحيحة بلوحة النظام.</li> <li>تأكد من توصيل كابل الطاقة الرئيسية وكابل اللوحة الأمامية بإحكام بلوحة النظام.</li> </ul>	الكمبيوتر في وضع السكون.	ضوء أبيض وامض
<ul style="list-style-type: none"> <li>إذا لم يستجيب الكمبيوتر، فقم بما يلي:</li> <li>تأكد أن الشاشة متصلة وقيد التشغيل.</li> <li>إذا كانت الشاشة متصلة وقيد التشغيل، فاستمع إلى صوت رمز الرنين.</li> </ul>	الكمبيوتر يعمل بكامل طاقته وهو في وضع التشغيل.	ضوء أبيض ثابت

### رسائل الأخطاء التشخيصية

جدول 2. رسائل الأخطاء التشخيصية

الوصف	رسائل الخطأ
ربما يوجد عطل في لوحة اللمس أو الماوس الخارجي. بالنسبة للماوس الخارجي، تحقق من وصلة الكبل. قم بتكثيف الخيار <b>جهاز التاشير</b> في برنامج إعداد النظام.	عطل في الجهاز الإضافي
تأكد من كتابة الأمر بشكل صحيح، وضع المسافات في أماكنها الصحيحة، واستخدم اسم مسار صحيح.	خطأ في الأمر أو في اسم الملف
حدث فشل بذاكرة التخزين المؤقت الرئيسية الداخلية بمعالج البيانات الصغير. <a href="#">الاتصال بـ Dell</a> .	التخزين المؤقت معطل بسبب حدوث عطل

رسائل الخطأ	الوصف
غطل في وحدة التحكم في محرك الأقراص المضغوطة	لا يستجيب محرك الأقراص الضوئية للأوامر من الكمبيوتر.
خطأ في البيانات	لم يمكن محرك الأقراص الثابتة من قراءة البيانات.
مساحة الذاكرة المتاحة تقل	وحدة ذاكرة واحدة أو أكثر قد تكون تالفة، أو مثبتة بطريقة غير صحيحة. أعد تثبيت وحدات الذاكرة، وإذا لزم الأمر، استبدلها.
القرص C: فشل في التهيئة	عطل في تهيئة محرك الأقراص الثابتة. تم بتشغيل اختبارات محرك الأقراص الثابتة في "تشخيصات Dell".
محرك الأقراص غير جاهز	يحتاج التشغيل إلى وجود محرك الأقراص الثابتة داخل العلبة قبل الاستمرار. تم بتركيب محرك الأقراص الثابتة في علبة محرك الأقراص الثابتة.
خطأ في قراءة بطاقة PCMCIA	لا يمكن للكمبيوتر تعريف ExpressCard. أعد إدخال البطاقة أو حاول استخدام بطاقة أخرى.
تم تغيير حجم الذاكرة الموسعة	مقدار الذاكرة المسجلة في الذاكرة الثابتة (NVRAM) لا يطابق الذاكرة المثبتة في الكمبيوتر. أعد تشغيل الكمبيوتر. في حالة ظهور الخطأ مرة أخرى، <a href="#">انصل بـ Dell</a>
الملف الذي يجري نسخه كبير للغاية بالنسبة لمحرك الأقراص الوجهة	الملف الذي تحاول نسخه كبير للغاية بحيث لا يلائم القرص، أو القرص ممتلئ للغاية. حاول نسخ الملف إلى قرص آخر أو استخدام قرص ذو سعة أكبر.
لا يمكن أن يشغل اسم الملف على الأحرف التالية: \ / : * " < >   -	لا تستخدم هذه الأحرف في أسماء الملفات.
غطل في Gate A20	قد تكون وحدة الذاكرة مفكوكة. أعد تركيب وحدات الذاكرة، وإذا لزم الأمر، استبدلها.
فشل عام	نظام التشغيل غير قادر على تنفيذ الأمر. الرسالة متبوعة عادة بمعلومات محددة. على سبيل المثال، لا يوجد ورق في الطابعة. اتخذ الإجراء الصحيح.
خطأ في تهيئة محرك الأقراص الثابتة	لا يمكن للكمبيوتر تعريف نوع محرك الأقراص. أوقف تشغيل الكمبيوتر، وقم بإزالة محرك الأقراص الثابتة، وقم بتهيئة الكمبيوتر من محرك الأقراص الضوئية. ثم أوقف تشغيل الكمبيوتر، وأعد تركيب محرك الأقراص الثابتة، وأعد تشغيل الكمبيوتر. تم بتشغيل اختبارات محرك الأقراص الثابتة في "تشخيصات Dell".
فشل جهاز التحكم في محرك الأقراص الثابتة 0	محرك الأقراص الثابتة لا يستجيب للأوامر الصادرة من الكمبيوتر. أوقف تشغيل الكمبيوتر، وقم بإزالة محرك الأقراص الثابتة، وقم بتهيئة الكمبيوتر من محرك الأقراص الضوئية. ثم أوقف تشغيل الكمبيوتر، وأعد تثبيت محرك الأقراص الثابتة، وأعد تشغيل الكمبيوتر. وفي حالة استمرار المشكلة، حاول استخدام محرك أقراص آخر. تم بتشغيل اختبارات محرك الأقراص الثابتة في تشخيصات Dell.
فشل محرك الأقراص الثابتة	محرك الأقراص الثابتة لا يستجيب للأوامر الصادرة من الكمبيوتر. أوقف تشغيل الكمبيوتر، وقم بإزالة محرك الأقراص الثابتة، وقم بتهيئة الكمبيوتر من محرك الأقراص الضوئية. ثم أوقف تشغيل الكمبيوتر، وأعد تثبيت محرك الأقراص الثابتة، وأعد تشغيل الكمبيوتر. وفي حالة استمرار المشكلة، حاول استخدام محرك أقراص آخر. تم بتشغيل اختبارات محرك الأقراص الثابتة في تشخيصات Dell.
فشل في قراءة محرك الأقراص الثابتة	قد يكون محرك الأقراص معيّنًا. أوقف تشغيل الكمبيوتر، وقم بإزالة محرك الأقراص الثابتة، وقم بتهيئة الكمبيوتر من محرك الأقراص الضوئية. ثم أوقف تشغيل الكمبيوتر، وأعد تثبيت محرك الأقراص الثابتة، وأعد تشغيل الكمبيوتر. وفي حالة استمرار المشكلة، حاول استخدام محرك أقراص آخر. تم بتشغيل اختبارات محرك الأقراص الثابتة في "تشخيصات Dell".
إدخال وسائط قابلة للتجهيد	يحاول نظام التشغيل التجهيد إلى وسائط غير قابلة للتجهيد، مثل محرك القرص المرن أو محرك الأقراص الضوئية. أدخل وسائط قابلة للتجهيد.
معلومات تهيئة غير صالحة، برجاء تشغيل برنامج إعداد النظام	لا تطابق معلومات تهيئة النظام تهيئة الأجهزة. تحدث الرسالة في غالب الأحيان بعد تركيب وحدة الذاكرة. قم بتصحيح الخيارات المناسبة في برنامج إعداد النظام.
عطل في خط ساعة لوحة المفاتيح	بالنسبة للوحات المفاتيح الخارجية، الحظ وصلة الكبل. تم بتشغيل اختبار وحدة تحكم لوحة المفاتيح في تشخيصات Dell.

الوصف	رسائل الخطأ
بالنسبة للوحات المفاتيح الخارجية، الحصى وصلة الكبل. أعد تشغيل الكمبيوتر، وتجنب ملامسة لوحة المفاتيح أو الماوس أثناء روتين التمهيد. تم بتشغيل اختبار وحدة تحكم لوحة المفاتيح في تشخيصات Dell.	عطل في وحدة التحكم في لوحة المفاتيح
بالنسبة للوحات المفاتيح الخارجية، الحصى وصلة الكبل. تم بتشغيل اختبار وحدة تحكم لوحة المفاتيح في تشخيصات Dell.	عطل في كبل بيانات لوحة المفاتيح
بالنسبة للوحات المفاتيح الخارجية، الحصى وصلة الكبل. أعد تشغيل الكمبيوتر، وتجنب ملامسة لوحة المفاتيح أو المفاتيح أثناء روتين التمهيد. تم بتشغيل اختبار التصاق المفاتيح في تشخيصات Dell.	عطل بسبب التصاق مفاتيح لوحة المفاتيح
لا يمكن لـ Dell MediaDirect التحقق من قيود Digital Rights Management (DRM) في الملف، لذا لا يمكن تشغيل الملف.	المحتوى المرخص لا يمكن الوصول إليه في MEDIADIRECT
قد تكون وحدة الذاكرة تالفة أو مثبتة بطريقة غير صحيحة. أعد تركيب وحدات الذاكرة، وإذا لزم الأمر، استبدالها.	فشل خط عنوان الذاكرة عند العنوان وقيمة توقع قيمة القراءة
البرنامج الذي تحاول تشغيله متعارض مع نظام التشغيل، أو برنامج آخر، أو إيقاف تشغيل الكمبيوتر من خلال أداة مساعدة، انتظر لمدة 30 ثانية، ثم أعد تشغيله. حاول تشغيل البرنامج مرة أخرى. في حالة استمرار ظهور رسالة الخطأ، راجع مستندات البرنامج.	خطأ في تخصيص الذاكرة
قد تكون وحدة الذاكرة تالفة أو مثبتة بطريقة غير صحيحة. أعد تركيب وحدات الذاكرة، وإذا لزم الأمر، استبدالها.	فشل منطوق كلمات الذاكرة المزدوج عند العنوان وقيمة توقع قيمة القراءة
قد تكون وحدة الذاكرة تالفة أو مثبتة بطريقة غير صحيحة. أعد تركيب وحدات الذاكرة، وإذا لزم الأمر، استبدالها.	فشل منطوق الكلمات الفردية/المزدوج عند العنوان وقيمة توقع قيمة القراءة
قد تكون وحدة الذاكرة تالفة أو مثبتة بطريقة غير صحيحة. أعد تركيب وحدات الذاكرة، وإذا لزم الأمر، استبدالها.	فشل قراءة/كتابة الذاكرة عند العنوان وقيمة توقع قيمة القراءة
لا يمكن للكمبيوتر البحث عن محرك الأقراص الثابتة. إذا كان محرك الأقراص الثابتة هو جهاز التمهيد الخاص بك، فتأكد من تركيب المحرك وتثبيته بشكل صحيح وتقسيمه كجهاز تمهيد.	لا يوجد جهاز تمهيد متاح
قد يكون نظام التشغيل غير صالح، <a href="#">اتصل بـ Dell</a> .	لا يوجد قطاع تمهيد على محرك الأقراص الثابتة
توجد شريحة في لوحة النظام قد تكون معطوبة. تم بتشغيل اختبارات تعيين النظام في تشخيصات Dell.	لم تحدث مقاطعة في اختيار الوقت
يوجد لديك عدد كبير جدًا من البرامج مفتوحة. أغلق جميع النوافذ وافتح البرامج التي تريد استخدامه.	لا توجد مساحة كافية بالذاكرة أو الموارد غير كافية. تم إنهاء بعض البرامج وحاول مرة أخرى.
أعد تركيب محرك الأقراص الثابتة. في حالة استمرار المشكلة، <a href="#">اتصل بـ Dell</a> .	لم يتم العثور على نظام التشغيل
حدث عطل في ذاكرة ROM (القراءة فقط) الاختيارية، <a href="#">اتصل بـ Dell</a> .	مجموع اختياري غير صحيح لذاكرة ROM (القراءة فقط) الاختيارية
لا يمكن لنظام التشغيل تحديد موقع أحد القطاعات على محرك الأقراص الثابتة. قد يكون هناك قطاع FAT معيب أو تالف على محرك الأقراص الثابتة. تم بتشغيل أداة المساعدة للتحقق من الأخطاء في Windows لمراجعة بنية الملفات على محرك الأقراص الثابتة. راجع "تعليمات ودعم Windows" للحصول على إرشادات (انقر فوق "أبدأ" < التعليمات والدعم). في حالة وجود عدد كبير تالف من القطاعات، تم بعمل نسخة احتياطية من البيانات (إذا أمكن) ثم إعادة تهيئة محرك الأقراص الثابتة.	القطاع غير موجود
لم يتمكن نظام التشغيل من العثور على مسار محدد على محرك الأقراص الثابتة.	البحث عن أخطاء
توجد شريحة في لوحة النظام قد تكون معطوبة. تم بتشغيل اختبارات تعيين النظام في <a href="#">الاتصال بـ Dell</a> .	عطل في إيقاف التشغيل
إعدادات تهيئة النظام معطوبة. صل الكمبيوتر بمخرج للتيار الكهربائي لشحن البطارية. في حالة استمرار المشكلة، حاول استعادة البيانات بواسطة الدخول إلى برنامج إعداد النظام، ثم تم إنهاء البرنامج على الفور. في حالة معاودة ظهور الرسالة، <a href="#">اتصل بـ Dell</a> .	ساعة تحديد الوقت فقدت الطاقة

الوصف	رسائل الخطأ
البطارية الاحتياطية التي تدعم إعدادات تهيئة النظام قد تحتاج إلى إعادة شحن. قم بتوصيل الكمبيوتر بمصدر للتيار الكهربائي لشحن البطارية. في حالة استمرار المشكلة، <a href="#">اتصل بـ Dell</a> .	توقفت ساعة التوقيت اليومي
الوقت أو التاريخ المخزن في برنامج إعداد النظام غير مطابق لساعة النظام. قم بتصحيح الإعدادات للخيارات <b>التاريخ والوقت</b> .	لم يتم ضبط الوقت، رجاء تشغيل برنامج إعداد النظام
توجد شريحة في لوحة النظام قد تكون معطوبة. قم بتشغيل اختبارات <b>تعيين النظام في تشخيصات Dell</b> .	فشل عداد شريحة المؤقت 2
وحدة التحكم في لوحة المفاتيح قد تكون تالفة، أو قد تكون هناك وحدة ذاكرة مفكوكه. قم بتشغيل اختبارات واختبار وحدة التحكم في لوحة المفاتيح في <b>ذاكرة النظام واختبار وحدة التحكم في لوحة المفاتيح في إعداد النظام أو اتصل بـ Dell</b> .	مقاطعة غير متوقعة في الوضع المحي
ادخل قرصاً في المحرك وحاول مرة أخرى.	X:\ لا يمكن الوصول إليه. الجهاز غير جاهز

## رسائل أخطاء النظام

### جدول 3. رسائل أخطاء النظام


الوصف	رسالة النظام
فشل الكمبيوتر في استكمال إجراءات التمهيد ثلاث مرات متتالية بسبب نفس الخطأ.	تنبيه! فشلت المحاولات السابقة لتمهيد هذا النظام عند نقطة المراجعة [nnnn]. وللمساعدة على حل هذه المشكلة، يرجى ملاحظة نقطة المراجعة هذه والاتصال بالدعم الفني لشركة Dell
تم إعادة تعيين RTC. تم تحميل الإعدادات الافتراضية لإعداد BIOS.	خطأ في المجموع الاختباري لـ CMOS
تعطلت مروحة وحدة المعالجة المركزية	CPU fan failure (عطل في مروحة وحدة المعالجة المركزية).
عطل في مروحة النظام	عطل في مروحة النظام
احتال حدوث خلل في محرك الأقراص الثابتة أثناء POST	Hard-disk drive failure (عطل في محرك القرص الصلب)
عطل في لوحة المفاتيح أو الكبل مفكوك. إذا لم يسهم إعادة تركيب الكبل في حل المشكلة، فأعد وضع لوحة المفاتيح.	Keyboard failure (عطل في لوحة المفاتيح)
لا يوجد قسم قابل للتمهيد على محرك الأقراص الثابتة، أو أن كابل محرك الأقراص الثابتة غير مثبت بإحكام أو لا يوجد جهاز قابل للتمهيد.	No boot device available (لا يوجد جهاز تمهيد متاح)
<ul style="list-style-type: none"> <li>إذا كان محرك القرص الصلب هو جهاز التمهيد الخاص بك، فتأكد من توصيل الكبلات ومن تركيب المحرك وتثبيتته بشكل صحيح وتنظيمه كجهاز تمهيد.</li> <li>ادخل إلى إعداد النظام وتأكد أن معلومات تتابع التمهيد صحيحة.</li> </ul>	
من المحتمل وجود عطل في إحدى رقاقات لوحة النظام أو وجود خلل في اللوحة الأم.	No timer tick interrupt (عدم وجود توقف لمؤشر المؤقت)
خطأ في تكنولوجيا المراقبة الباتية والتحليل وعمل التقارير (S.M.A.R.T)، يمكن وجود عطل في محرك الأقراص الثابتة.	تنبيه - أبلغ نظام المراقبة الباتية لمحرك القرص الصلب بأن إحدى العمليات قد تجاوزت نطاق التشغيل الطبيعي. توصي شركة Dell بنسخ بياناتك احتياطياً بالنظام. قد تشير المعلمة الموجودة خارج النطاق إلى وجود مشكلة محتملة في محرك القرص الصلب وقد لا تشير إلى ذلك.

## نظرة عامة على إعداد النظام

يتيح لك إعداد النظام:

- تم تغيير معلومات تهيئة النظام بعد إضافة أي من مكونات الكمبيوتر، أو إزالتها، أو تغييرها في الكمبيوتر.
- اضبط أو تغيير أي من الخيارات القابلة للتحديد من قبل المستخدم مثل كلمة المرور الخاصة بالمستخدم.
- اقرأ حجم الذاكرة الحالي أو اضبط نوع محرك الأقراص الثابتة المثبت.

قبل استخدام برنامج System Setup (إعداد النظام)، يُوصى بتدوين معلومات شاشة System Setup (إعداد النظام) للرجوع إليها مستقبلاً.

تنبيه: ما لم تكن مستعداً مسبقاً للكمبيوتر، لا يتم بتغيير الإعدادات الخاصة بهذا البرنامج. بعض التغييرات يمكن أن تؤدي إلى تشغيل الكمبيوتر بطريقة غير صحيحة. 

## الوصول إلى إعداد النظام

1. تم بتشغيل (أو إعادة تشغيل) الكمبيوتر الخاص بك.
  2. بعد ظهور شعار Dell الأبيض، اضغط على <F2> أو <F12> في الحال.
- تظهر صفحة إعداد النظام.

 ملاحظة: إذا أطلت الانتظار حتى يظهر شعار نظام التشغيل، فتابع الانتظار حتى ترى سطح المكتب. ثم أوقف تشغيل الكمبيوتر وأعد تشغيله مجدداً.

## خيارات إعداد النظام

جدول 4 - الرئيسية

يعرض وقت النظام. يسمح لك بإعادة تعيين وقت الساعة الداخلية للكمبيوتر.	System Time
يعرض تاريخ النظام. يسمح لك بإعادة تعيين تاريخ التوقيت الداخلي للكمبيوتر.	System Date
تعرض إصدار BIOS.	BIOS Version
يعرض رقم موديل الكمبيوتر	Product Name
يعرض علامة الخدمة الخاص بالكمبيوتر.	Service Tag
تعرض رمز الأصل الخاص بالكمبيوتر (في حالة توفره).	Asset Tag
يعرض نوع المعالج.	CPU Type
يعرض سرعة المعالج.	CPU Speed
يعرض معرف المعالج.	CPU ID
يعرض حجم ذاكرة التخزين المؤقت L1 و L2 الخاصة بالمعالج	CPU Cache
تعرض رقم الموديل وسعة محرك الأقراص الثابتة.	SATA 0
تعرض رقم الموديل وسعة محرك الأقراص الثابتة.	SATA 1

يعرض نوع المحول.	AC Adapter Type
يعرض حجم الذاكرة المثبتة.	System Memory
يعرض سرعة الذاكرة المثبتة	Memory Speed
	<b>جدول 5. - خيارات متقدمة</b>
تتيح لك تمكين تقنية Intel SpeedStep أو تعطيلها. الحالة الافتراضية: ممكنة	Intel (R) SpeedStep (TM)
تتيح لك تمكين ميزة virtualization أو تعطيلها. الحالة الافتراضية: ممكنة	Virtualization
يتيح لك تمكين الشبكة المدججة أو تعطيلها. الحالة الافتراضية: ممكنة	Integrated NIC
يتيح لك تغيير وضع SATA الحالة الافتراضية: AHCI	SATA Operation
يتيح لك تمكين تحذيرات المحول أو تعطيلها. الحالة الافتراضية: ممكنة	Adapter Warnings
يتيح لك تمكين ميزة WLAN الداخلية أو تعطيلها. الحالة الافتراضية: ممكنة	Internal WLAN
تتيح لك تمكين خيار التجميد أو تعطيله. الحالة الافتراضية: معطلة	Optical Device
تتيح لك تمكين منافذ USB أو تعطيلها. منافذ USB الأمامية: ممكنة منافذ USB الخلفية: ممكنة تصحيح USB: ممكن	USB Configuration
تتيح لك تعديل خيارات الطاقة. التنشيط من خلال LAN/WLAN المدمج: مُعطل استعادة التيار المتردد: إيقاف التشغيل التحكم في السكون العميق: ممكن في أوضاع S4 و S5 التشغيل التلقائي للطاقة: معطل وضع التشغيل التلقائي: يسمح لك بتحديد اليوم (الافتراضي: معطل) تاريخ التشغيل التلقائي: يسمح لك بتحديد التاريخ وقت التشغيل التلقائي: يسمح لك بتحديد الوقت تتيح لك تمكين خاصية SMART أو تعطيلها. الحالة الافتراضية: معطلة	Power Options
	SMART Settings


## جدول 6. - الحماية

يُتيح لك قفل إعداد النظام أو إلغاء قفله. الإعداد الافتراضي: غير مقفل	Unlock Setup Status
يعرض الحالة التي توضح ما إذا تم تعيين كلمة مرور للمسؤول. الإعداد الافتراضي: لم يتم التعيين	Admin Password Status
يعرض الحالة التي توضح ما إذا تم تعيين كلمة مرور للنظام. الإعداد الافتراضي: لم يتم التعيين	System Password Status
يعرض الحالة التي توضح ما إذا تم تعيين كلمة مرور للنظام. الإعداد الافتراضي: لم يتم التعيين	HDD Password Status
	Asset Tag
	Admin Password
	HDD Password
	Password Change
يُتيح لك إمكانية تعيين الخيار على تغيير كلمة المرور. الإعداد الافتراضي: مسموح	Password Bypass
يُتيح لك إمكانية تعيين الخيار على منع كلمة المرور. الحالة الافتراضية: معطلة	Secure Boot Mode
يُتيح لك تمكين التحكم في التمهيد الآمن أو تعطيله. الإعداد الافتراضي: قياسي	HDD Protection
تُتيح لك تعديل ميزة حماية بطاقة HDD. الحالة الافتراضية: ممكنة	
	جدول 7. - التمهيد
يعرض أوضاع التمهيد الإعداد الافتراضي: UEFI	Boot List Option
خيار الملف والمستعرض بالإضافة والتمهيد وخيار الملف والمستعرض والحذف والتمهيد ممكنان.	
يُتيح لك تمكين التحكم في التمهيد الآمن أو تعطيله. الحالة الافتراضية: ممكنة	Secure Boot
يُتيح لك تحميل ROM بالخيار القديم. الحالة الافتراضية: معطلة	الخيار القديم لـ ROM
يعرض أولويات خيار التمهيد. خيار التمهيد #1: Windows Boot Manager خيار التمهيد #2: NIC الموجود على اللوحة (IPV4) خيار التمهيد #3: NIC الموجود على اللوحة (IPV6)	Boot Option Priorities

يسمح لك بحفظ التغييرات التي أجريت على إعداد النظام أو إعادة تعيينها

1. يسمح لك بتجاهل التغييرات التي أجريت على إعداد النظام
2. يسمح لك باستعادة خيارات إعداد النظام إلى الإعدادات الافتراضية
3. يسمح لك بتجاهل التغييرات التي أجريت على إعداد النظام
4. يسمح لك بحفظ التغييرات التي أجريت على إعداد النظام

## Specifications

 **NOTE:** اذهب إلى **Help and Support** في نظام تشغيل Windows للحصول على مزيد من المعلومات المتعلقة بهيئة الكمبيوتر. لمزيد من المعلومات المتعلقة بالكمبيوتر (Windows التعليمات والدعم) في نظام تشغيل (الدعم). ثم حدد الخيار لعرض المعلومات المتعلقة بالكمبيوتر.

**Table 9. — Processor**

Type	<ul style="list-style-type: none"> <li>Intel Pentium</li> <li>Intel Celeron</li> </ul>
------	--

**Table 10. — System Information**

Chipset	Integrated on processor
---------	-------------------------

**Table 11. — Memory**

Memory module connector	one SoDIMM slot
Memory module capacity	2 GB, 4 GB, and 8 GB
Type	1600 MHz DDR3 (non-ECC)
Minimum memory	2 GB
Maximum memory	8 GB

**Table 12. — Video**

Type	
Controller	Intel HD graphics
Integrated video memory	shared system memory

**Table 13. — Audio**

Type	Integrated 5.1 high-definition audio
------	--------------------------------------

**Table 14. — Network**

Type	Realtek 10/100/1000 Mbps Ethernet
------	-----------------------------------

**Table 15. — Expansion Bus**

Bus speed	
SATA	6 Gbps for hard drive; 3 Gbps for optical drive

USB 2.0	480 Mbps
USB 3.0	5 Gbps

**Table 16. — Drives**

Externally accessible:

5.25-inch drive bays	one
----------------------	-----

Internally accessible:

3.5-inch/2.5 inch drive bays	one
------------------------------	-----

**Table 17. — External Connectors**

Audio

Back panel	three
------------	-------

Front Panel	one headset connector
-------------	-----------------------

Network	one RJ-45 connector
---------	---------------------

USB

Back panel	four USB 2.0 connectors
------------	-------------------------

Front Panel	two USB 3.0 connectors
-------------	------------------------

Video

- one 15-hole VGA connector
- one 19-pin HDMI connector

**Table 18. — Control Lights And Diagnostic Lights**

power button light	<ul style="list-style-type: none"> <li>• white light — solid white light indicates power-on state.</li> <li>• blinking white light — solid white light indicates sleep state of the computer; steady / blinking amber light indicates a problem with the system board.</li> </ul>
--------------------	---

drive activity light	white light — blinking white light indicates that the computer is reading data from, or writing data to the hard drive.
----------------------	---

**Table 19. — Power**

Coin-cell battery	3 V CR2032 lithium coin-cell
-------------------	------------------------------

Input voltage	100 VAC — 240 VAC
---------------	-------------------

Input frequency	50 Hz — 60 Hz
-----------------	---------------

Input current	1.7 A / 2.5 A
---------------	---------------

Output current	3.34 A / 4.62 A
----------------	-----------------

Maximum heat dissipation	
--------------------------	--



**NOTE:** يتم حساب الفقد الحراري باستخدام معدل الجهد الكهربائي لمصدر الطاقة بالوات.

**Table 20. — Physical Dimensions of Chassis**

Height	290 mm (11.42 inches)
Width	92.60 mm (3.65 inches)
Depth	293 mm (11.53 inches)
Weight (Minimum)	3.17 kg (6.99 pounds)

**Table 21. — Environmental Specifications**

Temperature	
Operating	10 °C to 35 °C (50 °F to 95 °F)
Storage	–40 °C to 65 °C (–40 °F to 149 °F)
Relative humidity	20 % to 80 % (non-condensing)
Altitude	
Operating	–15.20 m to 5000 m (–50 ft to 10,000 ft)
Storage	–15.20 m to 10668 m (–50 ft to 35,000 ft)
Airborne contaminant level	G1 as defined by ISA-S71.04–1985

# 6

## Dell الاتصال بشركة

**ملاحظة:** إذا لم يكن لديك اتصال نشط بالإنترنت، فيمكنك العثور على معلومات الاتصال على فاتورة الشراء الخاصة بك أو إيصال الشحن أو الفاتورة أو كتيب منتج Dell.

توفر Dell العديد من خيارات الدعم والخدمة القائمة على الهاتف والإنترنت. يختلف التوفر حسب البلد والمنتج، وقد لا تتوفر بعض الخدمات في منطقتك. للاتصال بشركة Dell للاستفسار عن مسائل تتعلق بالمبيعات أو الدعم الفني أو خدمة العملاء:

1. اذهب إلى [.dell.com/support](https://www.dell.com/support)
2. حدد فئة الدعم.
3. تحقق من دولتك أو منطقتك في القائمة المنسدلة (**اختيار دولة/منطقة**) أسفل الصفحة.
4. حدد الخدمة الملائمة أو ارتباط الدعم وفقاً لاحتياجاتك.